



Site Natura2000  
**Ria d'Etel**  
FR5300028

Comité de pilotage  
**04/10/2018**



L'Europe s'engage  
en Bretagne



Avec le Fonds européen agricole pour le développement rural...  
l'Europe investit dans les zones rurales





## COPIL NATURA 2000 RIA D'ETEL

### Ordre du jour

1. Renouvellement de la structure animatrice
2. Election du (de la) Président(e) du COPIL
3. Le site Natura2000 « Ria d'Etel »
4. Bilan d'activité 2017/2018
5. Perspectives d'animation pour 2019
6. Questions diverses



## FONCTIONNEMENT DU SITE

### Collège des collectivités et leurs groupements

#### Article R414-8-1 du code de l'environnement

*« Le Préfet convoque les représentants des collectivités territoriales et de leurs groupements membres du comité de pilotage Natura 2000 afin qu'ils désignent, pour une durée de trois ans renouvelable, la collectivité territoriale ou le groupement chargé de suivre la mise en œuvre du Docob et le président du comité. »*

- Renouvellement de la structure animatrice
- Election du (de la) Président(e) du COPIL





## LE SITE NATURA 2000 RIA D'ETEL

### La faune, la flore et les habitats naturels

#### Site NATURA2000 « Ria d'Étel »

- 4 264,5 ha, 10 communes riveraines de la ria d'Étel
- Mixte : des milieux marins et terrestres
- Intérêts :

Vasières, landes, prés salés, prairies, ...

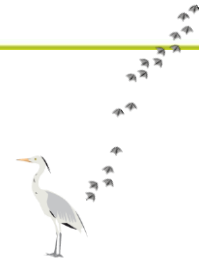
Panicaut vivipare (seule station française), Fluteau nageant

Loutre, insectes (papillons, odonates), poissons migrateurs, chauves-souris

#### • Enjeux :

Améliorer l'état de conservation, limiter les menaces

- Un document de gestion (DOCOB), approuvé en 2012



#### Missions de la structure animatrice

- Gestion des habitats et des espèces : outils et animation
- Suivi, connaissance des habitats et espèces : suivis scientifiques et techniques
- Prise en compte des enjeux Natura2000 dans les aménagements et activités : évaluations d'incidences, articulation avec les autres programmes et projets
- Information, communication, sensibilisation

→ Une convention annuelle avec l'Etat pour l'aide financière à la gestion



## 1. Rappel : Site Natura2000 Ria d'Étel

### Dates et informations clés

#### La démarche Natura2000 sur la Ria d'Étel

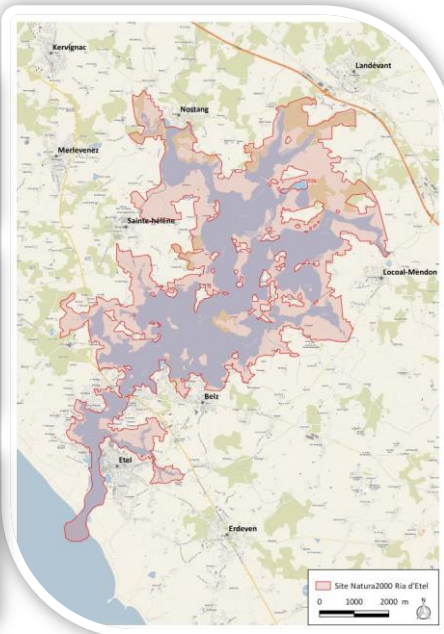
- 1998 : Site désigné au titre de la Directive « Habitats, Faune, Flore » (partie nord 1823ha)
- 2007 : début mission animation SMRE
- 2005 : cartographie des habitats + compléments 2008
- Oct 2007/Mai 2011: Elaboration DOCOB
- 2008 : extension « Natura 2000 en mer »
- 2012 : DOCOB approuvé

#### Les habitats d'intérêt communautaire:

- 21 types d'habitats d'intérêt communautaires : 2289 ha (54% du site) :
  - dont 3 Habitats prioritaires (24 ha):
    - landes humides,
    - boulaies tourbeuses,
    - lagunes côtières
  - Habitats caractéristiques :
    - vasières (avec herbiers de zostères) (1125ha),
    - prés salés et marais littoraux (253ha),
    - landes sèches (244ha),
    - prairies humides (34ha)



21 types d'habitats  
d'intérêt communautaires :  
2289 ha (54% du site)



2 Espèces végétales IC  
dont 1 espèce prioritaire\*

*Fluteau nageant*



*Panicaut vivipare\**



8 Espèces animales IC

*Loutre d'Europe*



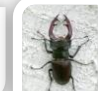
*Barbastelle d'Europe*



*Damier de la Succise*



*Lucane cerf-volant*



*Saumon atlantique*



*Lamproie marine*



*Chabot*



*Lamproie de planer*



## LE SITE NATURA 2000 RIA D'ETEL

### Le dernier COPIL

Date : 22/03/2017

- **Présentation du bilan d'activité 2015/2016, dont :**
  - projet de contrat Natura2000 « restauration de mégaphorbiaies, maintien de milieux ouverts et mares » porté par la Fédération Départementale pour la Pêche et la Protection du Milieu Aquatique, sur ses parcelles à Landaul.
  - Montage d'un projet de gestion des espèces exotiques envahissantes et notamment actions sur le *Baccharis halimifolia*
  - Préfiguration d'un Observatoire participatif des herbiers de zostères en Ria d'Étel (Martin LOZIVIT, stagiaire SMRE)
- **Présentation des perspectives 2017 :**
  - présentation détaillée du projet de réhabilitation des prés salés
  - Projet de contrat Natura2000 Marin « Observatoire participatif des herbiers de zostères et syngnathidés en Ria d'Étel et sensibilisation au milieu marin »
  - Suivi des stations de Damier (poursuite cartographie des succises, cartographie des nids de Damiers...)

→ Compte-rendu et diaporama disponibles : <http://ria-etel.n2000.fr> > participer > concertation





## BILAN D'ACTIVITÉ 2017/2018

### Gestion des habitats et des espèces

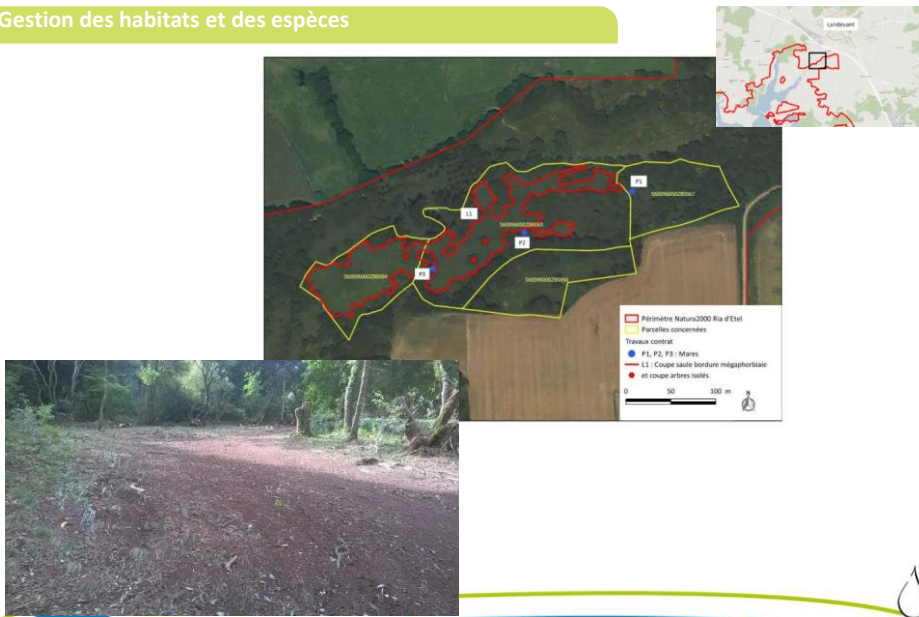
#### Réalisation d'un contrat Natura2000, bénéficiaire : Fédération du Morbihan pour la Pêche

- **Localisation du projet**
    - Commune de Landaul, ruisseau de la Demi-Ville, parcelles appartenant à la fédération de Pêche en amont du Moulin de la Demi-ville
  - **Objectifs**
    - Restauration de la Mégaphorbiaie, maintien de milieux ouverts et mares
  - **Habitats et espèces concernées recensés dans le DOCOB**
    - Mégaphorbiaies, rivières à renoncules flottantes,
    - Habitats de la Loutre d'Europe, de poissons d'intérêt communautaire
  - **Opérations**
    - Coupe et enlèvement de saules sur la ceinture de mégaphorbiaies, Restauration de mares
    - Période d'intervention initialement prévue : aout – octobre 2017
  - **Travaux**
    - Réalisés en septembre 2018 (avenant)
- ➔ Montant total du contrat = 13184€ (financé à 92,5% par un crédit Etat – 7,5% autofinancement fédé)



## BILAN D'ACTIVITÉ 2017/2018

### Gestion des habitats et des espèces





## BILAN D'ACTIVITÉ 2017/2018



### Mobilisons nous pour la Ria !

#### Rappel du projet 2017 / 2019

##### 4 axes :

##### Des temps de mobilisation

- rencontres écocitoyennes , opérations «portes-ouvertes»...

##### Des temps d'actions

- Les chantiers d'écovolontariat , prestation traction animale, «Journée de la Biodiversité de la Ria»...

##### Des temps de transferts de compétences

- Les Form'actions, rédaction de guides, Co-encadrement de chantiers ...

##### Un laboratoire d'initiatives locales pour renforcer les dynamiques territoriales

- Des réunions de programmation et bilan, chantiers autonomes, veille, évaluation démarche participative, partenariat UBO...

⇒ *Programme d'accompagnement permettant une implication progressive des citoyens et acteurs locaux.*







## BILAN D'ACTIVITÉ 2017/2018

Mobilisons nous pour la Ria !

Charges 2017-2019		Recettes 2017-2019	
Intitulé	Montant	Intitulé	Montant
<b>Mobilisation et sensibilisation</b> -Support pédagogiques -Chantiers « portes ouvertes » -Rencontres « ecocitoyenne »	<b>27 350 €</b> 9 500 € 7 050 € 10 800 €	<b>Agence de l'Eau</b>	164 000 €
<b>Transfert de compétences</b> -Form' action -Outils de transférabilité	<b>16 100 €</b> 7 650 € 8 450 €	<b>Fondation de France</b>	30 000 €
<b>Opération de gestion</b> -Traction animale -Chantier de bénévoles et chantier en partenariat	<b>81 000€</b> 25 000 € 56 000 €	<b>Fondation UEM</b>	15 000 €
<b>Laboratoire d'initiative</b> -Accompagnement UBO -Accompagnement démarches participatives -Accompagnement, suivi et supervision chantiers autonomes -Transférabilité	<b>50 500 €</b> 17 400 € 16 200 € 8 400 € 8 500 €	<b>Fondation du Patrimoine</b>	9 000 €
<b>Coordination générale</b> -Définition projet, gestion financement, bilans --	<b>49 200 €</b> 34 200 € 15 000 €	<b>Fondation Patagonia</b>	6 150 €
<b>TOTAL</b>	<b>224 150 €</b>	<b>TOTAL</b>	<b>224 150 €</b>



## BILAN D'ACTIVITÉ 2017/2018



Mobilisons nous pour la Ria !

### Bilan à mi-parcours

#### Mobilisation :

- Soirée de lancement « officielle » du projet : 2 mars 2017 qui a réuni 75 personnes
- Semaine « alternatives aux pesticides » 2017 : 4 journées : environ 235 personnes ont visité les stands ou participé à une animation
- Appui des communes et services techniques :
  - mise à disposition d'outils, relais pour communiquer sur le projet ( bâches, sites internet, panneau lumineux...)
  - Mise à disposition d'agents et matériel (gestion du feu, broyage, tronçonnage)
  - Accueil, hébergement, logistique (barnum, tables, salles...vélo cargo!)
- Liens avec les propriétaires et usagers : étang de Berringue, associations de chasse, associations d'entretien des sentiers...





## BILAN D'ACTIVITÉ 2017/2018



Mobilisons nous pour la Ria !

### Bilan à mi-parcours

#### Actions

- **10 chantiers :**

<ul style="list-style-type: none"> <li>• 2 chantiers de 5j</li> <li>• 3 chantiers de 2 j</li> <li>• 5 chantiers de 1 j</li> </ul>	}	<p>228 participants</p> <p>+ 15 demi-journées « portes ouvertes » : 96 participants</p>
---	---	---
- **Soit 2833h d'arrachage...**
- **38230 pieds** de Baccharis ont été arrachés permettant de restaurer plus de **4,5ha** de prés salé !
- Test de diverses techniques d'arrachage : Baccharraches, mini-pelle et sangle, traction animale...
- **Partenaires nombreux et variés :** Espace Jeunes de Belz (des jeunes de 11 à 17 ans), des personnes accompagnées la Sauvegarde56 (issues de la communauté des gens du voyage, bénéficiaires du RSA), des habitants des communes alentours, des bénévoles d'Al'Terre Breizh...



## BILAN D'ACTIVITÉ 2017/2018



Mobilisons nous pour la Ria !

### Bilan à mi-parcours

Avant



Après





Mobilisons nous pour la Ria !



Mobilisons nous pour la Ria !

### Bilan à mi-parcours

#### Transfert de compétences

- 2 form'action (2017 et 2018)



#### Laboratoire d'initiatives locales

- Mise à jour de la cartographie du Baccharis sur la ria (Partenariat avec l'Université de Bretagne Occidentale - UBO)
- Stage (6 mois) afin de caractériser les impacts écologiques de la colonisation des prés salés par le baccharis (étude de sol, des banques de graines, inventaires arthropodes et botanique...)
- Emergence de relais locaux : chemins d'antan de Nostang, communes
- Nouveaux partenariats : étudiant s/ lycée d'Étel...
- Accompagnement démarches participatives par un cabinet spécialisé en coopération pour assurer la pérennité du groupe relais et le transfert d'expérience

Mobilisons nous pour la Ria !

### Bilan à mi-parcours

#### Laboratoire d'initiatives locales

- **Participation à la vie économique locale :**
  - 8 000 € dépensé sur le territoire
  - 300 kg de nourriture acheté à des producteurs (légumes, huîtres, cidres et jus de pommes) et commerces locaux
  - Hébergement dans des gîtes du territoire pour les chantiers d'hiver
  - Interventions d'association locales pour les découvertes de milieux : Cueillir, Bretagne Vivante, JL Blanchard, GMB, Cercle Nautique d'Étel
- **Communication**
  - 8 newsletters (environ 1 tous les 2 mois)
  - Nombreux articles de presse
  - 1 interview sur France3 avec la Sauvegarde56
  - Panneaux lumineux, banderoles, flyers, affiches



Mobilisons nous pour la Ria !

### Projet co-porté



### Financeurs et partenaires



Établissement public du ministère chargé du développement durable

Projet soutenu par



FONDATION



DU PATRIMOINE



Mobilisons nous pour la Ria !

## Projet lauréat du Prix du Génie écologique 2018!

Le génie écologique au service de la reconquête de la biodiversité

5 novembre 2018, Paris



Réhabilitation et valorisation du sentier de Cadoudal

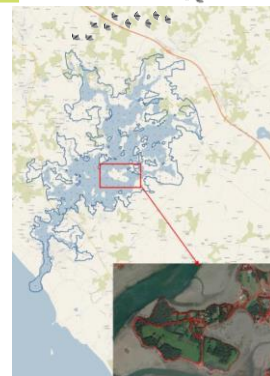
### 1 site linéaire appartenant à la commune

- Très fréquenté : Sujet à l'érosion
- Bords terrain privé : intrusion dans parcelle
- Réel intérêt paysager
- Intérêt historique (cache de Cadoudal)
- Intérêt patrimonial

→ Souhait de la commune de Locoal-Mendon de réaliser des travaux d'aménagement et de valorisation du site

### Actions réalisées par 2 groupes BTS GPN

- Diagnostic érosion, Diagnostic écologique
- Recensement des éléments supports de valorisation
- Proposition d'une animation
- Propositions d'aménagements à faible impact paysager
- Accompagnement de travaux chantiers d'insertion





## BILAN D'ACTIVITÉ 2017/2018

### Plan de gestion lande de Beg er Vil

#### 1 site privé abritant une lande littorale

- 3 ha de lande en voie de fermeture enclavés au cœur de l'urbanisation littorale du secteur du Passage neuf à Plouhinec
  - Souhait du propriétaire de disposer d'un guide pour la gestion
- Proposition d'un projet tuteuré en groupe afin de réaliser un plan simple de gestion du site

#### Actions réalisées par 1 groupe BTS GPN

- Diagnostic écologique (habitats, faune, flore)
- Proposition de mesures de gestion / valorisation du site
- Réalisation d'opérations simples de gestion (ramassage de déchets, étrepage, coupe d'ajoncs)



## BILAN D'ACTIVITÉ 2017/2018

### Suivis scientifiques et techniques : des habitats et des espèces

#### Observatoire Participatif des Herbières de zostères





## BILAN D'ACTIVITÉ 2017/2018

Suivis scientifiques et techniques : des habitats et des espèces

Observatoire Participatif des Herbiers de zostères

**L'OPHZS**

**Un ensemble de PROTOCOLES**

Cohérents scientifiquement  
Accessibles au public

Suivis biodiversité      Suivis stationnels      Suivis surfaciques

En plongée, à pied, (en kayak)

doris.ffessm.fr © Thomas ABIVEN



## BILAN D'ACTIVITÉ 2017/2018

Suivis scientifiques et techniques : des habitats et des espèces

Observatoire Participatif des Herbiers de zostères

**Un réseau d'acteurs**

SYNDICAT MIXTE RIA D'ETEL

FFESSM Comité Bretagne Pays de la Loire Etudes et Sports Sous-Marins  
CIBPL FFESSM 39, rue de la Villeneuve - 56100 Lorient  
02 97 32 51 51 - webmaster@cibpl.fr - accuweb@cibpl.fr

OCEAN OBS

Cercle Nautique de la Rie d'Étel  
Plus... mieux... toujours.

De la gym au JYU - Apprentissage - Formation Continue  
Pompes - Activités - Entraînement - Services aux jeunes

Kerplouz LaSalle

STERN





## BILAN D'ACTIVITÉ 2017/2018

### Suivis scientifiques et techniques : des habitats et des espèces

#### Les opérations éligibles au contrat Natura2000 marin : 2018 – 2019

- actions de suivis, de mobilisation et de formation des observateurs,
- construction de projets pédagogiques et d'outils de sensibilisation.

Action	Détail	Coûts extérieurs TTC		
		2017	2018	TOTAL
<b>1. Suivi participatif des herbiers de zostères marines et naines de la Ria d'Étel</b>				
1.1	Acquisition de matériel nécessaire au suivi	2 698,00 €	-	2 698,00 €
1.2	Organisation d'un stage de formation / Observation en partenariat avec OceanObs	6 570,00 €	-	6 570,00 €
<b>1. Elaboration et mise en œuvre d'outils pédagogiques de sensibilisation et médiation</b>				
2.1	Stage (Licence/Master) -> Outils de communication, sensibilisation, projets pédagogiques	-	3 655,65 €	3 655,65 €
2.2	Création de supports pédagogiques : bouées et plaquettes immergeables	-	7 447,20€	7 447,20€
<b>TOTAL</b>		<b>9 268,00€</b>	<b>11 102,85€</b>	<b>20 370,85€</b>

Financement	2017		2018		TOTAL	
	Taux	Montant TTC	Taux	Montant TTC	Taux	Montant TTC
ETAT	80%	7 414,40 €	80%	8 882,28 €	80%	16 296,68 €
Autofinancement SMRE	20%	1 853,60 €	20%	2 220,57 €	20%	4 074,17 €
<b>TOTAL</b>	<b>100%</b>	<b>9 268,00 €</b>	<b>100%</b>	<b>11 102,85 €</b>	<b>100%</b>	<b>20 370,85 €</b>



## BILAN D'ACTIVITÉ 2017/2018

### Suivis scientifiques et techniques : des habitats et des espèces

#### Observatoire Participatif des Herbiers de zostères

**Protocole plongeur**

**Suivi stationnel**  
*Zostera marina*

**3 herbiers témoins**

**Observatoire participatif des herbiers de zostères - Ria d'Étel**

  Périmètre Natura2000  
  Zostera marina  
● Herbiers "témoins"

0 250 500 m

Source: OpenStreetMap, IGN, PIRENE, VARE / Conception: SMRE, 2017





## BILAN D'ACTIVITÉ 2017/2018

Suivis scientifiques et techniques : des habitats et des espèces

Observatoire Participatif des Herbiers de zostères

**Protocole plongeur**  
**Suivi stationnel - *Zostera marina***

**Paramètres suivis**

- Caractéristiques physiques
- Nbre pieds
- BIOMETRIE
- DENSITE
- RECOUVREMENT

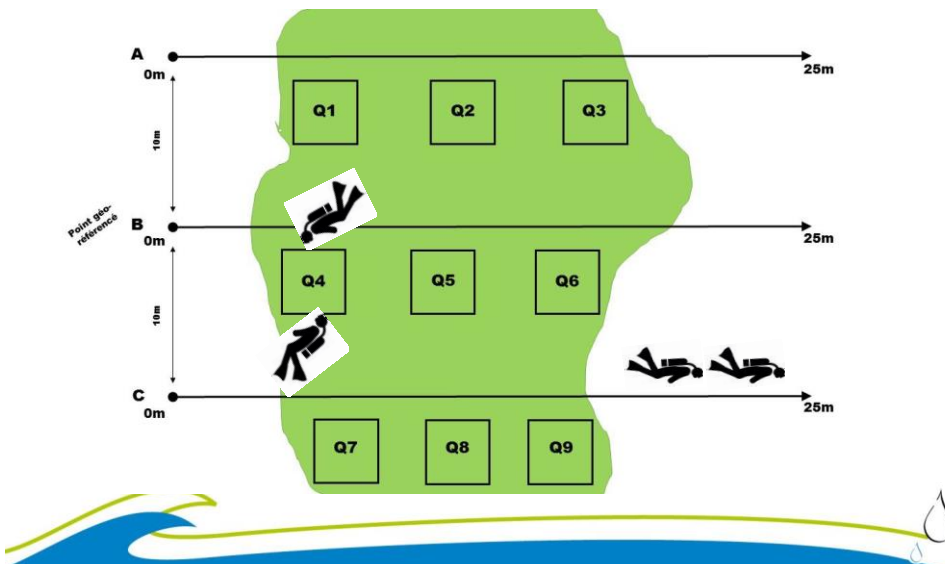
doris.ffesm.fr © Thomas ABIVEN



## BILAN D'ACTIVITÉ 2017/2018

Suivis scientifiques et techniques : des habitats et des espèces

Observatoire Participatif des Herbiers de zostères

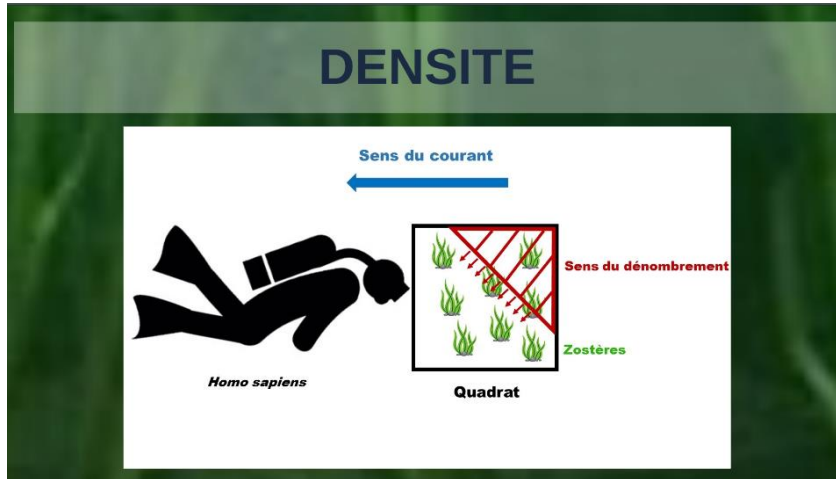




## BILAN D'ACTIVITÉ 2017/2018

Suivis scientifiques et techniques : des habitats et des espèces

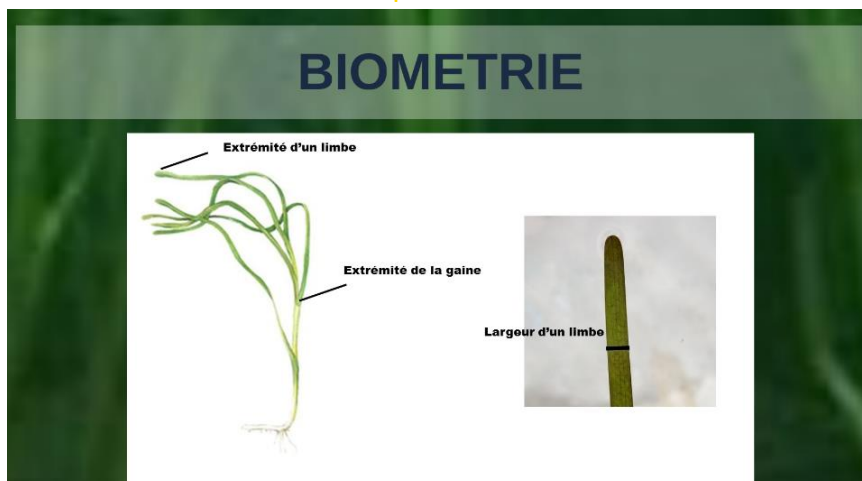
Observatoire Participatif des Herbiers de zostères



## BILAN D'ACTIVITÉ 2017/2018

Suivis scientifiques et techniques : des habitats et des espèces

Observatoire Participatif des Herbiers de zostères





## BILAN D'ACTIVITÉ 2017/2018

Suivis scientifiques et techniques : des habitats et des espèces

Observatoire Participatif des Herbiers de zostères

### Protocole plongeur Suivi stationnel - *Zostera marina*

En image...



## BILAN D'ACTIVITÉ 2017/2018

Suivis scientifiques et techniques : des habitats et des espèces

Observatoire Participatif des Herbiers de zostères

### QUELQUES CHIFFRES DE LA CAMPAGNE 2018

Week-end de Formation en partenariat avec le Cercle de la Ria d'Étel :



20 participants samedi :



initiation OPBM

12 participants dimanche





## BILAN D'ACTIVITÉ 2017/2018

Suivis scientifiques et techniques : des habitats et des espèces

Observatoire Participatif des Herbiers de zostères

QUELQUES CHIFFRES DE LA CAMPAGNE 2018

**3 stations suivies : Pradic (PR), Men Du (MD), Vieux Passage (VP)**

- 1.31 ha d'herbier prospecté
- 312 métriques relevées
- 4 fiches OPBM remplies

**De nombreuses plongées**

- 4 sessions de plongées OPZHS organisées avec le CNRE
- 63 plongées cumulées réalisées par 28 plongeurs
- + de 47h de plongée cumulées



## BILAN D'ACTIVITÉ 2017/2018

Suivis scientifiques et techniques : des habitats et des espèces

**FIBRE : Suivis des aménagements routiers**

- 5 ouvrages : 7 pièges à empreintes (encre et argile)
- 4 périodes de suivis (mars, juin, septembre, décembre)
- Session de suivi d'un mois (3 passages)
- Des relevés transmis au GMB et au GREGE pour analyse



**Prospection nids Damier de la Succise (avec Bretagne Vivante)**

- Aout 2017 : Dénombrement des nids de chenilles dans les stations connues
  - Mise à jour de la localisation précise des stations à Damier et évaluation de l'état de conservation de l'habitat de l'espèce.
- ⇒ Aucune chenille recensée malgré une observation minutieuse
- Mai 2018 : prospection sur les adultes volants
- ⇒ L'espèce a été trouvée dans 1 seule station (hors site Natura2000)





## BILAN D'ACTIVITÉ 2017/2018

### Evaluation des incidences

#### Trail de Nostang : accompagnement des organisateurs

- Dernier dimanche de Novembre (16ème édition en 2017)
  - En partie dans le site Natura2000 « Ria d'Etel », sur une portion du sentier côtier
  - seuil des 1000 participants / bénévoles / public atteint en 2014 (1200 participants sur l'édition 2016)
  - Enjeux : secteur d'alimentation des oiseaux en hivernage
  - Arrêté préfectoral du 13/11/2017, autorisant la manifestation, prévoyait des observations des mouvements d'oiseaux avant, pendant et après la manifestation
- ➔ L'animatrice Natura2000 a accompagné l'organisateur sur ces observations



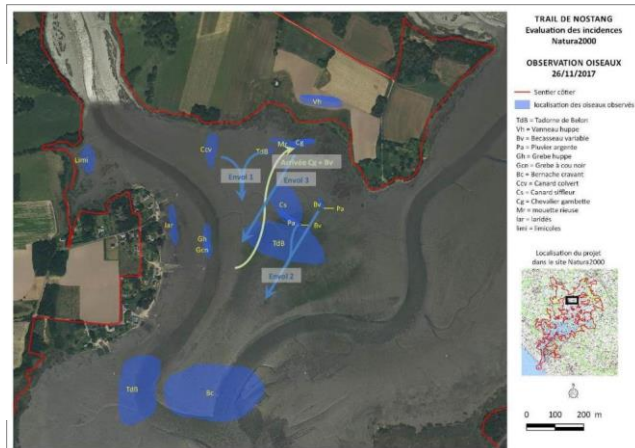
## BILAN D'ACTIVITÉ 2017/2018

### Evaluation des incidences

#### Trail de Nostang : accompagnement des organisateurs

- 5 plages d'observation d'environ 2h ont été réalisées

- Pour chaque observation, les oiseaux ont été identifiés, comptés à l'aide de fiche et leurs mouvements cartographiés
- Les diverses fréquentations du sentier ont été notées. -





## BILAN D'ACTIVITÉ 2017/2018

### Evaluation des incidences

#### Trail de Nostang : accompagnement des organisateurs

- **Les principales constatations ont été :**
  - Site de l'anse du Gouarde : fréquenté par de nombreuses espèces d'oiseaux dont les effectifs peuvent être conséquents à certains moments de la marée,
  - Les limicoles arrivent en début de marée descendante et suivent la marée pour se nourrir. Ils partent lorsqu'elle remonte et viennent parfois en reposoir sur les herbus proches du sentier
  - les canards sont présents à marée haute en reposoir
  - les bernaches utilisent le site où un important herbier de zostère est présent.
  - concernant la fréquentation humaine : le sentier est assez fréquenté, un marcheur suffit à provoquer des déplacements voire des envols d'oiseaux.
- ⇒ Pas de solution de contournement du secteur le plus exposé pour l'édition 2018 : des panneaux demandant aux participants de rester discrets seront posés sur la portion la plus exposée du parcours
- ⇒ les organisateurs ont proposé d'avancer la date du trail de l'édition 2019 à début Octobre (au lieu de fin novembre)



## BILAN D'ACTIVITÉ 2017/2018

### Evaluation des incidences

- **Autres dossiers :**
  - Travaux de gestion forestière et plans simple de gestion forestière
  - Manifestations nautiques
  - Les projets de création de sentiers, élaboration de SPPL
  - Les modifications ou renouvellement de concessions conchyliques
  - Accompagnement des travaux CTMA en site Natura2000







## BILAN D'ACTIVITÉ 2017/2018

### Articulation avec les démarches du territoire

#### Loisirs nautiques, les bonnes pratiques » Ria d'Etel

##### Contexte du projet

- En **2017**, avec l'appui des Pays d'Auray et de Vannes, édition d'un Carnet de bonnes pratiques à l'attention des usagers de loisirs nautiques (Adaptation d'une 1ère version réalisée par le PNR Golfe du Morbihan en 2014 )
- **2018 – 2019**, poursuite du partage d'expériences avec un projet « Loisirs nautiques, les bonnes pratiques »
- **Projet financé par l'AFB dans le cadre d'un appel à manifestation d'intérêt « Eviter ou réduire les impacts des activités sur la biodiversité marine »**



### 3 étapes

- **Etat des lieux des démarches de sensibilisation développées sur les 3 bassins de navigation** (Golfe du Morbihan, Belle-Ile en Mer et Ria d'Etel)
- **Mise en œuvre de démarches de sensibilisation « pro-actives »**
- **Réalisation d'un livrable** sur les principaux types de biotopes et sur les pratiques nautiques à adopter en conséquence pour leur préservation



## BILAN D'ACTIVITÉ 2017/2018

### Articulation avec les démarches du territoire

#### Loisirs nautiques, les bonnes pratiques » Ria d'Etel

##### Enjeux

- **Partager les expériences** de chacun en échangeant et questionnant les pratiques
- **Harmoniser les méthodes** de sensibilisation et augmenter l'efficacité et la portée des actions et supports de communication
- **Informer et faire prendre conscience** aux usagers de l'impact potentiel de leur activité sur les milieux naturels pour améliorer la prise en compte des enjeux de biodiversité et de qualité de l'eau
- **Encourager et expliquer** aux usagers de loisirs nautiques les gestes simples à adopter pour préserver les milieux naturels et la qualité de l'eau

##### Premiers résultats 2018

- **Campagne de sensibilisation** : 38 demi-journées de terrain sur juillet et août ; 259 personnes sensibilisées dont 160 plaisanciers
- **Réalisation d'un flyer**  
« Milieux naturels et loisirs nautiques, les bonnes pratiques »



## Communication, information, sensibilisation

## Création, mise à jour d'outils

- Site internet (<http://ria-etel.n2000.fr/>)
- Point presse, rédaction d'articles de presse, lettre d'information et bulletins municipaux (notamment pour l'opération Mobilisons-nous pour la Ria!)
- Reportage vidéo (France 3...), interview radio,
- Présentation du travail des BTS « Gestion et Protection de la Nature » (Kerplouz)



## Communication, information, sensibilisation

## Partenariat dans le cadre du projet « biodiversité », éco-école de Locoal-Mendon

## Découverte du littoral : Paysage, milieux, espèces

Lors de 2 sorties pédagogiques (24/04/2018 et 25/05/2018) en lien avec l'activité Kayak / découverte du milieu marin assurée par le cercle nautique de la Ria d'Étel

- Objectifs
  - Faire connaître le site protégé de la Ria d'Étel, la démarche Natura2000
  - Découvrir des milieux riches de biodiversité, leur intérêt, leur fonctionnement
  - Découvrir des espèces caractéristiques et inféodées à ces milieux
- Animation 1 sur le terrain : Réalisation d'un carnet naturaliste via des observations sur le terrain
- Animation 2 sur le terrain : Observation des sternes sur l'îlot de Iniz er Mour, depuis la terre (sous réserve de pouvoir disposer de longues-vues et appui bénévoles)
- Une sensibilisation à la biodiversité et aux espèces végétales exotiques envahissantes a aussi eu lieu en classe





## BILAN D'ACTIVITÉ 2017/2018

### Communication, information, sensibilisation

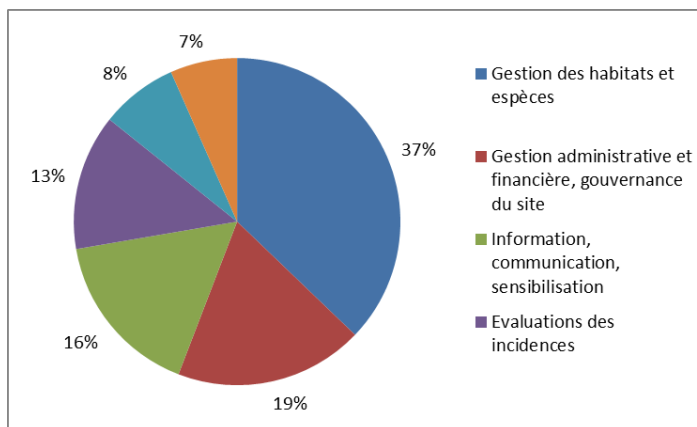
#### Partenariat dans le cadre du projet « biodiversité », éco-école de Local-Mendon

- 66 enfants ont participé à l'animation (4 groupes)
- La sensibilisation a été faite dans l'ensemble des classes : de la grande section / CP au CM2...



## BILAN D'ACTIVITÉ 2017/2018

### Répartition du temps de travail





## PERSPECTIVES D'ANIMATION POUR 2019

### Gestion des habitats et des espèces

#### Poursuite des actions engagées

- **Poursuite du projet « Mobilisons-nous pour la Ria ! »**
  - Travaux en traction animale
  - Prochains chantiers automne / hiver
  - Élaboration d'une plaquette d'information / site internet
  - Aide de 2 services civiques
  - anticipation fin de projet : quelles ambitions pour l'après 2019 ?
- **Actions landes / prairies humides :**
  - valorisation des landes en termes de patrimoine (événement ? outil ?) pour inciter à une gestion (contrat Natura2000 ?)
- **Actions en faveur des ilots : en partenariat avec Bretagne Vivante et le conservatoire du littoral**
- **Gestion des habitats et espèces dans les sites ENS et Conservatoire du littoral**



## PERSPECTIVES D'ANIMATION POUR 2019

### Connaissance et suivis

#### Poursuite des actions du contrat Marin et déploiement de l'OPHZS

- **Contrat Marin**
  - Elaboration et mise en œuvre d'outils pédagogiques de médiation, à destination des pratiquants de loisirs nautiques (kayaks, paddle, plaisance, plongée...), pour les sensibiliser aux richesses écologiques marines de la Ria d'Etel et à leur préservation
- **OPHZS**
  - Recrutement d'une personne en service civique : Animation du réseaux de plongeurs et partenaires, organisations de plongées en partenariat avec le CNRE...

#### Suivis et inventaires « espèces » et « habitats »

- Damier de la succise / enjeu prairies humides : reconduite des prospections...
- Poursuite suivis et inventaires habitats et espèces IC





## PERSPECTIVES D'ANIMATION POUR 2019

### Communication, sensibilisation

- **Outils de communication, Manifestations, Formations, réseaux**
  - Mise en place d'outils de communication dans le cadre du projet « Mobilisons pour la Ria »
  - Reflexion / création d'outils et des sorties thématiques en lien avec la biodiversité (réflexion sur les Aires Marines Educatives, notamment)
  - Création, mise à jour d'outils : administration du site internet
  - Participation à la vie du réseau (Natura2000, AMP)
  - Mise à jour de la plaquette Natura2000 « Ria d'Etel »
  - Articles de presse, bulletins municipaux, EchoRia, ...

### Prise en compte des enjeux Natura2000

- **Évaluations d'incidences**
  - Veille réglementaire et technique
  - SIG
  - Données sensibilité/enjeux du site
- **Articulation Natura2000 / autres programmes et politiques**



## 4. Questions diverses

### La parole est à vous...





Pour plus d'informations ...

<http://ria-etel.n2000.fr/>

Charlotte IZARD  
Chargée de mission Biodiversité - Natura 2000

Syndicat Mixte de la Ria d'Etel  
[charlotte.izard@ria-etel.com](mailto:charlotte.izard@ria-etel.com)  
02.97.55.24.48



L'Europe s'engage en Bretagne



Avec le Fonds européen agricole pour le développement rural... l'Europe investit dans les zones rurales



Merci pour votre attention...

