


SYNDICAT MIXTE
RIA D'ETEL



Site Natura2000
Ria d'Etel
FR5300028

Comité de pilotage
24/01/2023


UNION EUROPEENNE
UNANIEZH EUROPA


Région
BRETAGNE


Département
de l'Environnement,
de l'Énergie
et de la Mer


NATURA 2000

L'Europe s'engage en Bretagne / Avec le Fonds européen agricole pour le développement rural, l'Europe investit dans les zones rurales.



Ordre du jour

1. Bilan d'activité 2022
2. Perspectives d'animation pour 2023
3. Questions diverses



Le dernier COFIL



Date : 13/12/2021

- Fonctionnement de la vie du site :
 - Renouvellement de la structure animatrice : SMRE
 - Élection de la Présidente du COFIL : Élodie Le Floch
- Présentation du bilan d'activité 2021, dont :
 - Projet « Mobilisons-nous pour la Ria » : Bilan 2017 - 2020
 - Actions milieux marins : OPHZ'S, bilan campagne 2021
 - ALIEN Grand Ouest : programme de sciences participatives sur les EEE marines
 - Contrat Natura2000 ilots
 - Cohérence de gestion avec les sites ENS
- Présentation des perspectives 2022 :
 - Poursuite des actions engagées dans le cadre des 2 principaux projets : Mobilisons-nous pour la Ria et l'OPHZS
 - Actions en faveur des ilots


→ Compte-rendu et diaporama disponibles :
<http://ria-etel.n2000.fr> > participer > concertation




21 types d'habitats d'intérêt communautaires : 2289 ha (54% du site)

2 Espèces végétales IC dont 1 espèce prioritaire*



13 Espèces animales IC



Gestion et suivis des habitats et des espèces

Divers outils et financements mobilisés :

- 2 contrats Natura 2000 : FEADER / ETAT

 - 2021/22 : Ilots : restauration des landes et pelouses aérohaline : Bretagne Vivante : 118 497,10 €
 - 2022/23 : Etang de St Jean, restauration d'habitats : CDL : 93 235,80 €
- Plan France Relance « Biodiversité »

 - 2021/23 : Projet « Mobilisons-nous pour la Ria » ETAT (137 032 €) / Communes – SMRE (34 258 €)
- OFB : LIFE MARHA : EUROPE / ETAT

 - 2021/23 : Observatoire Participatif des Herbiers de Zostères et Syngnathidés : 20 000 €
- Convention d'animation Natura 2000 : FEADER / ETAT

 - 2022 : Animation du site (poste chargée de mission + technicien) : 49 897,09 €
- Convention ENS : DEPARTEMENT

 - 2022 : Gestion des sites de l'Etang de St Jean (CDL) ; du Listor et du Bignac (Département) 16 740 €



Gestion des îlots

Contrat Natura2000 / Bretagne Vivante

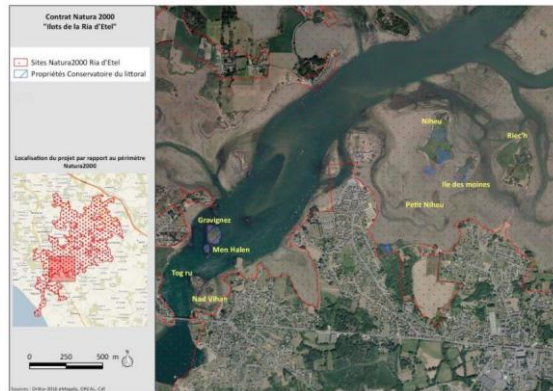
➔ 7 îlots de la Ria (Belz) : travaux 2021 et 2022

➔ Objectifs :

- restauration pelouses aérohalines (1230) et landes sèches européennes (4030), nidification oiseaux

➔ Travaux réalisés 2022

- du 3 au 7/10 (HELP Sarl)
- Reprise / Entretien des secteurs ouverts en 2021



Nad Vihan



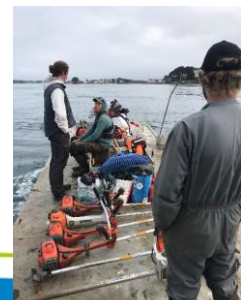
Gravignez



Ile des Moines



Niheu





CONTRAT Natura 2000

Gestion des ilots

- Travaux finalisés en 2022 : reste des secteurs avec présence de baccharis : chantiers bénévoles à prévoir + ratissage de rémanents
- Réalisation (Bretagne Vivante) de Plan de gestion des ilots
- Réflexion d'ensemble sur le rôle des ilots de la Ria d'Etel : ilots Iniz er Mour et Logoden => travail de révision de l'APB en 2022/2023



CONTRAT Natura 2000

Restauration d'habitats / Etang de St Jean



Contrat Natura2000 / CDL

- Dans le cadre du programme de travaux de restauration des fonctionnalités hydrauliques et écologique
- Objectifs
 - Restauration d'habitats d'intérêt communautaire dégradés : Pré salés (1330), Prés humides et bas-marais atlantiques (6410), lagunes côtières (1150 - prioritaire)
- Opérations prévues
 - Lutte contre le Baccharis
 - Restauration des ouvrages de petite hydraulique
 - Création ou rétablissement de mares et d'étangs
- Travaux 2022 et 2023
 - Entreprises Colas / Tilly
- Incendie : réorganisation des travaux





Lutte contre le Baccharis (N20PR)

➡ Opérations

- Coupe, dessouchage, broyage Baccharis

➡ Localisation

- Zone Sud de l'Etang : merlons Est, petits îlots, traitement de la végétation résiduelle à l'Ouest

➡ Calendrier initial

- 2022 : L3 (débroussaillage)
- 2023 : L1, L2 et S1



Lutte contre le Baccharis (N20PR)

Secteur Est (L1)



Secteur Ouest (L2)



Restauration des ouvrages de petite hydraulique (N14Pi)

↳ Opérations

- Fourniture et pose de buses à clapet et buses simples
- Reconstitution de digue

↳ Localisation

- Zone Sud de l'Etang

↳ Calendrier initial

- S2 et P1 : 2022
- P2 à P6 : 2023



Projet de Contrat Natura2000 Etang de St Jean (Local-Mendon - 56)

- Propriété Cdt
- Type d'opération
- N14Pi
- Élément Ponctuel
- P1 à P6 : ouvrages
- Éléments surfaciques
- S2

0 50 100 m

Source: BD Carthage - IGN, IGN, ICD, Copernicus (2016), 2022

Restauration des ouvrages de petite hydraulique (N14Pi)

S2 / P1 (digue intermédiaire)



P2



Création ou rétablissement de mares et d'étangs (N09Pi)

↳ Opérations

- Arasement des merlons, décapage des îlots, terrassement en pente douce

↳ Localisation

- Zone Sud de l'Etang

↳ Calendrier initial

- 2023



Création ou rétablissement de mares et d'étangs (N09Pi)

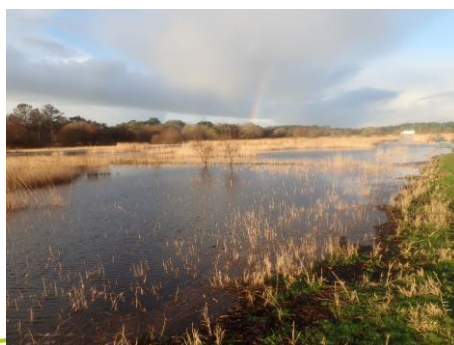
L4



S3



- ➔ *Des secteurs importants de baccharis ont brûlés + ont été envoyés : suivi des repousses*
- ➔ *Ajustement et réorganisation nécessaires des opérations : finalisation 2023*
- ➔ *Contrat Natura2000 « Gestion des ouvrages et baccharis » (SMRE 2023 / 2024)*

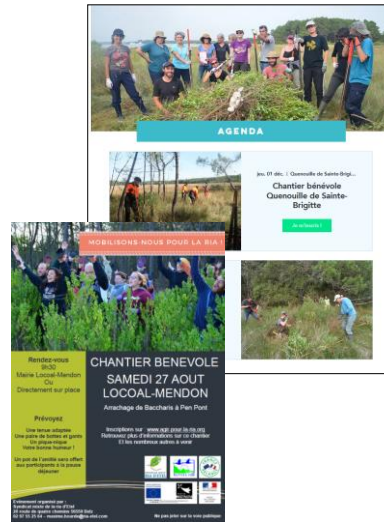




Communication

Communication renforcée au lancement saison

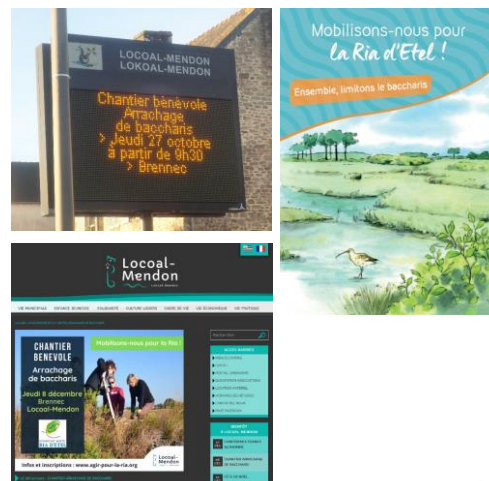
- Newsletter (550 adresses mail)
- Site internet <https://www.agir-pour-la-ria.org/>
- Post Facebook
- Presse locale
- Évènement j'agis pour la nature et éco-bretons
- Invitation 4 associations locales
- Pose banderole
- 100 flyers
- Relais communes : Facebook et affichage



Communication

Communication régulière au fil de la saison

- Total:**
- 6 Newsletters envoyées
 - Mise à jour régulière du site internet
 - 9 postes Facebook
 - Infographie bilan fin d'année
 - 9 articles presse
 - 130 livret BD distribués
 - 1 podcast
 - Relais communes : affichage lumineux / Facebook / agenda / bulletin communal



Communication

Evènements

- Soirée Les Bistrot de l'Histoire 25 nov (180 personnes)
- 2 demi journées avec l'Espace jeunes de Locoal-Mendon
- 1 demi-journée de chantier avec les Kayakistes cercle nautique



Mobilisation

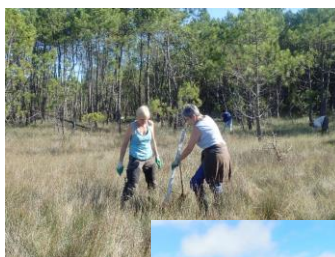
Des Bénévoles

21 bénévoles
8 ayant déjà participé
13 nouveaux participants

Nombre de participants entre 11 et 1
Moyenne de 3,5

56 participations sur 16 chantiers
Participation entre 1/16 et 11/16

Phénomène de noyau dur d'habités





Mobilisons nous pour la Ria saison 2022-2023

Mobilisation

Des partenaires

5 établissements scolaires
Lycée Anne de Bretagne
Lycée Kerplouz
Lycée de Kerbernez
Lycée La Touche
UBO

1 Association
Cercle nautique de la Ria d'Étel

1 Service techniques
Commune de Belz

Total : 117 participations et participants



Mobilisons nous pour la Ria saison 2022-2023

Chantiers prestataires

Broyage sur pieds



Avant



Après



Chantiers prestataires

Dessouchage en traction animale

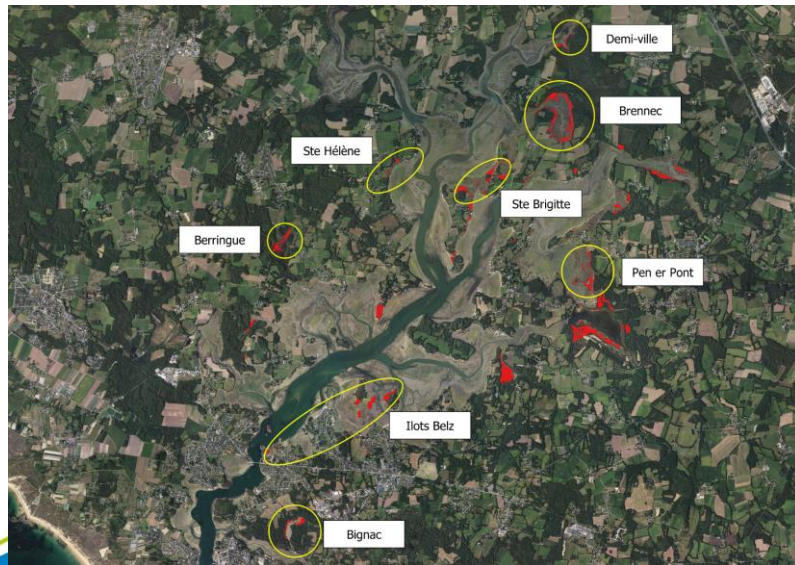


Chantiers réalisés - chiffres

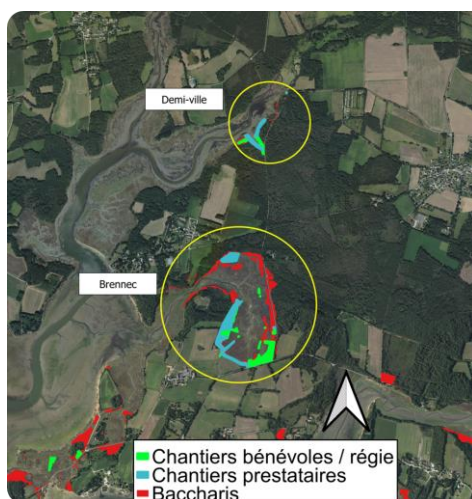
Chantiers prestataires	Chantiers Bénévoles	Chantiers régie
39,5 jours	15 jours	3 jours
	16 chantiers (14 journées + 2 demi journées)	Actions complémentaires
65 jours / cheval 4 jours / broyeur 60 hh arrachage manuel		732,5 hh
	126,5 hh Smre + 409 hh partenaires + 197 hh bénévoles	
3,6 ha		67 522 Baccharis 9,7 ha



Chantiers réalisés – 8 sites prioritaires



Chantiers réalisés et perspectives



Demi-ville

Grosses populations gérées grâce aux chantiers prestataires

Arrachage manuel complémentaire

Le site devrait revenir gérable par de l'arrachage manuel régulier

Attention particulière à apporter à la germination sur les secteurs rouverts

Brennac

Grosses populations gérées grâce aux chantiers prestataires

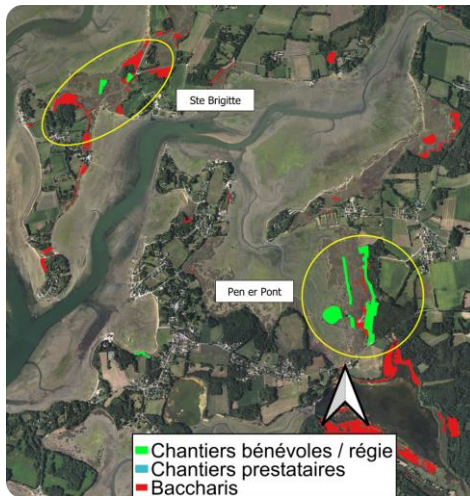
Bon suivi de germination grâce aux chantiers école

Beaucoup de temps passé

Opérations similaires à maintenir

Attention particulière à apporter à la germination sur les secteurs rouverts

Chantiers réalisés et perspectives



Quenouille Ste Brigitte

Pression de gestion trop faible au regard des populations en place

Site complexe

Stratégie à élaborer

A minima maintenir des repasses sur le pré salé nord ou un phénomène de régression est nettement observé

Pen er Pont

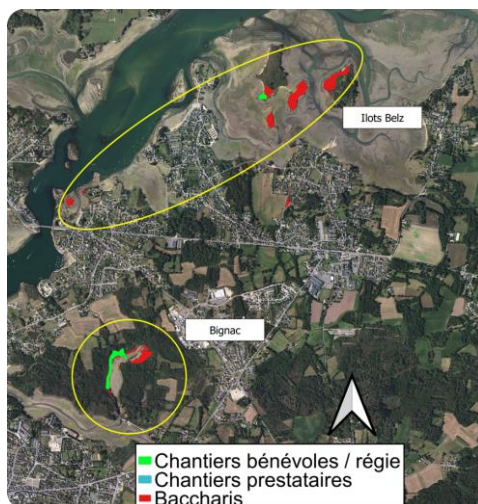
Intégralité de l'invasissement géré avant grenaison

Des repasses en arrachage manuel à prévoir

Devrait nécessiter peu de temps à court/moyen terme



Chantiers réalisés et perspectives



Ilots Belz

Travaux de gestion réalisés dans le cadre de contrats Natura 2000

1 chantier réalisé avec les kayakistes du cercle nautique

Implication des kayakistes pour des opérations ponctuelles et/ou veille

Bignac

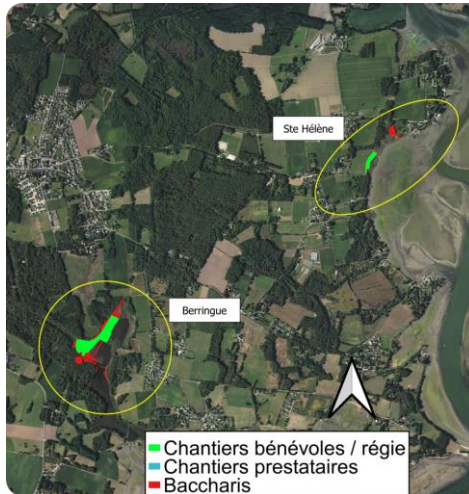
Intégralité de la zone historique d'intervention couverte en une seule journée

La partie sud devrait nécessiter peu de temps à court/moyen terme

Des opérations de gestion sont à débiter sur le nord du site qui n'a jamais été géré
Chantier école tronçonnage / chantiers prestataires



Chantiers réalisés et perspectives



Ste Hélène

Bonne couverture des chantiers

Rencontre des propriétaires pour une gestion plus cohérente

Maintenir les opérations selon un schéma similaire

Berringue

Bonne couverture des chantiers

L'arrachage est facilité par la gestion des niveaux d'eau

Maintenir les opérations selon un schéma similaire

Coordination avec l'ONF



Accompagnement de propriétaires

Conseils fournis à trois propriétaires confrontés à la prolifération de Baccharis (hors sites prioritaires)

Visite sur le terrain et élaboration d'un plan d'action



Partenariat scientifique

Stage Marie PEIGNARD
(M2 GC-Bio UBO Laboratoire Géoarchitecture)

Mesures réalisées

- Mesures des traits biologiques (14 pop sur 8 sites)
Densité / hauteur / diamètre à 20cm / surface foliaire / biomasse fraîche et sèche / LMA
- Paramètres abiotiques du sol (14 pop sur 8 sites)
Hauteur litière / température / teneur en eau / conductivité / pH / masse volumique / résistance mécanique
- Capacité de germination (3 pop)
Lumière / salinité / température / pH / immersion



Partenariat scientifique

Perspectives

- Evaluation facteurs stress sur croissance
Lumière / salinité / nutriments
- Capacité de reproduction végétative
Reprise racines selon diamètre et longueurs
- Datation des populations
- Caractérisation de la diversité génétique
Diversité génétique et structuration
- Relation pédologie et présence / absence Baccharis
Transect / Pédologie sur sites non colonisés à prox envahissements
- Suivi post-incendie St Jean
Germination banque de graines
- Compléments
Salinité et germination manip plus fines de 2 en 2
Mesures osmolarité (concentration en sel des feuilles)
Potentielle mycorhize
Répliquer les mesures sur germination pr chaque pop

Présentation en groupe de travail Départemental : projet de thèse





Observatoire Participatif des Herbiers de Zostères et Syngnathidés (OPHZ'S)



OPHZ'S EN RIA D'ETEL

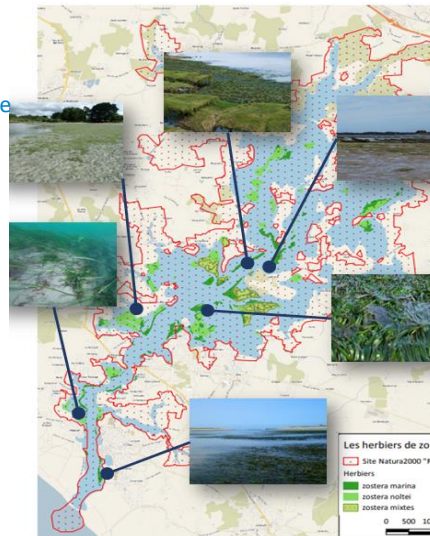
Historique de OPHZ'S

Herbiers de Zostères naine et marine

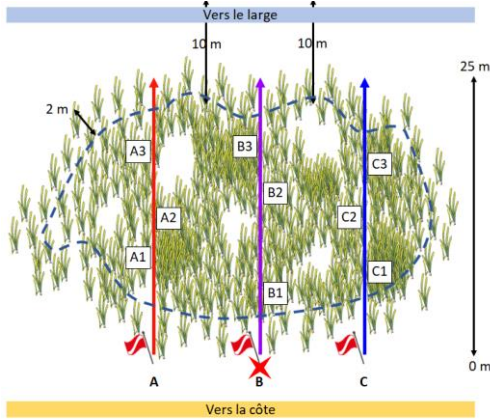
Des actions sur les habitats terrestres mais pas sur les milieux marins

Pas de point de suivi REBENT / DCE
Sites de plongée reconnus et alerte sur recrutement de moules (2013)

Plongeurs loisirs => premiers observateurs du monde sous-marin de leur territoire !



OPHZ'S : Le protocole



Repérage du point GPS

Prise de cap et déroulé des transects

Pose aléatoire des quadrats dans les zones pourvues de zostères

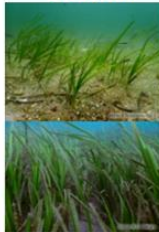
1 plongée par an par herbier entre mai et juillet

Intérêt pour le gestionnaire

- ➡ Suivi des **indicateurs** de l'état et de la dynamique d'herbiers témoins
- ➡ **Sciences participatives**
- ➡ Méthode simple, standardisée et **reconnue scientifiquement**

PARAMÈTRES SUIVIS

Densité



Biométrie



Caractéristiques physiques



Intérêt pour le gestionnaire et ambitions



Veille environnementale : suivi annuel sur le long terme pour détecter des tendances

Retour des gestionnaires sur votre participation et sur l'état des herbiers que vous suivez

Elargissement du champs d'action à **d'autres sites Nzoo**

Construction d'un véritable **réseau de plongeurs OPHZ'S**



➡ *Préparation de la campagne 2022*

- Réparage, test de balisage, identification du secteur



- ➔ Bouée balisant le point A ou C
- ➔ Garcette attachée à la bouée
- ➔ Mousqueton attaché à la garcette et permettant de ne plus faire bouger le fil du dévidoir
- ➔ Garcette attachée au dévidoir et au mousqueton
- ➔ Dévidoir



Campagne 2022

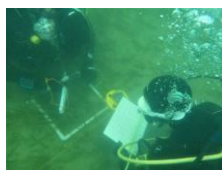


28 plongeurs mobilisés

2 sites suivis dans la ria : Le Pradic (Etel) et Le Men Du (Plouhinec)

2 journées de plongée organisées les 25 et 26 juin

340 pieds de zostères comptabilisés dont 104 ayant fait l'objet de mesures de biométrie foliaires



Points positifs

- Partenariat (convention) FFESSM : CODEP 56 / Président de la commission bio est notre DP
- Partenariat (prestation + gratuité) avec le cercle nautique de la Ria d'Etel
- Plongeur référent (A. Villatte) très impliqué!
- Mobilisation de nombreux clubs
- Amélioration des connaissances des plongeurs
- Amélioration de l'organisation des plongées : visite en amont, calage pt GPS pour départ...



Points à améliorer

- Bancarisation et analyse des données : BD Estamp?
- 3 Herbiers à suivre : nécessite 3 jours de plongées : samedi et dimanche Ok plus difficile de mobiliser sur un jour de semaine...
- Question sur les points de départ des transects : pour certains l'herbier commence assez loin



Déploiement du protocole dans les sites Natura2000
façade Atlantique / Manche-Mer du Nord



- Accompagnement Planète Mer : création d'outils pour les gestionnaires (vidéo, tuto, doc de synthèse...)
- Journée d'échange gestionnaires en Ria
- 2022, 4 sites ont testé un protocole allégé : Cap Lévi, Rade de Brest, archipel des Glénans et Bassin d'Arcachon
- Bassin de Thau et de la baie de Morlaix sont intéressés par la démarche et pourraient se lancer en 2023
- Présentation du protocole aux tables rondes des gestionnaires d'AMP
- Création d'un logo



Projet d'Arrêté Préfectoral de Protection de Biotope

Contexte

- Perte global de biodiversité
- Engagements de la France depuis 1992
- ⇒ Stratégie Aires Protégées
- Directive Cadre Stratégie Marine (DCSMM) : bon état écologique des eaux marines
- Révision des arrêtés d'Iniz er Mour et Logoden :
 - ⇒ anciens (1980 et 1983)
 - ⇒ Période trop restreinte au regard de l'occupation actuelle par les oiseaux
 - ⇒ Périmètre insuffisant pour protéger les oiseaux en reproduction et hivernage

À l'horizon 2030

D'ici à 2022 au moins 30% du territoire national et eaux sous juridiction, dont 10% en Zone de Protection Forte couverts par un réseau cohérent AP



Projet d'Arrêté Préfectoral de Protection de Biotope

➔ Qu'est ce qu'un APB

aires protégées à caractère réglementaire

prévenir par des mesures réglementaires spécifiques de préservation de leurs biotopes, la disparition d'espèces protégées

pas d'outils de gestion : complémentaire de Natura 2000

l'APB doit tenir compte des activités existantes

➔ *Projet Anse de Berringue*

Objectif : Préserver voire augmenter la **capacité d'accueil** des oiseaux dans cette anse

Comment ? Assurer la **tranquillité** des oiseaux en limitant les dérangements

➔ *Procédure*

1. Constitution dossier scientifique sur les **espèces** et éléments de connaissance des **usages**

2. rédaction d'un premier projet d'arrêté de protection de biotope par la DDTM

➔ 3. Concertation : présentation du projet d'arrêté, compléments (2 réunions, échanges bilatéraux)

4. Lancement des consultations obligatoires (collectivités) pour une durée de 3 mois

5. examen des avis reçus et modification éventuelle de l'arrêté en fonction des arguments présentés

6. consultation du public et modification éventuelle de l'arrêté

7. Signature des arrêtés et diffusion

Projet d'Arrêté Préfectoral de Protection de Biotope

➔ *Une des plus importantes colonies de Sterne de Bretagne : la 1^{ère} en 2022*

➔ *Enjeu oiseau fort et connu sur la Ria d'Etel*

- Une fiche action du DOCOB (2012) y fait référence
- Janvier 2021 (Wetlands) : effectifs de la ria représentaient près de **10 % des oiseaux d'eau** recensés sur le littoral morbihannais
- Des effectifs d'oiseaux d'eau hivernants en forte augmentation : doublé en 20 ans

Dans un contexte :

➔ de croissance des effectifs plus modérée au plan départemental

➔ et de **déclin des effectifs hivernants au plan régional**



Projet d'Arrêté Préfectoral de Protection de Biotope



Projet d'Arrêté Préfectoral de Protection de Biotope

➤ La Ria d'Etel figure parmi les **10 principaux sites français pour 4 espèces**

Spatule blanche : seuil national (au moins 1% des effectifs nationaux) / **seuil international (160 individus) dépassés**

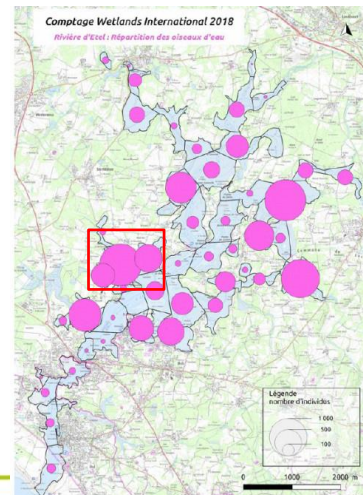
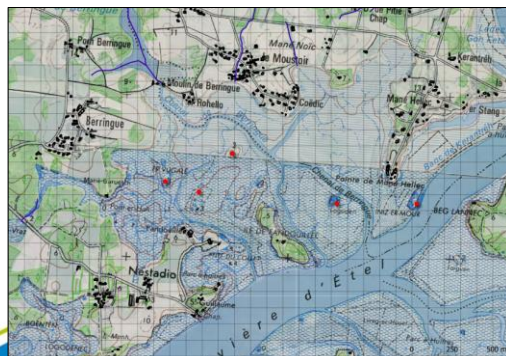
Chevalier guignette

Chevalier arlequin

Chevalier aboyeur

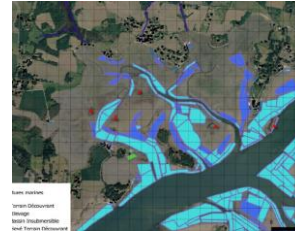
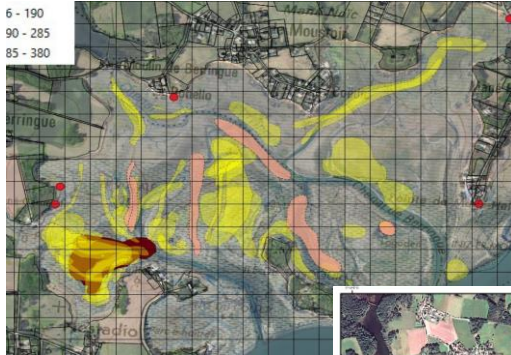
+ nombreuses autres espèces

**NB : anse de Berringue = 1,5 km²
soit 6,8% de la ria (22km²)**

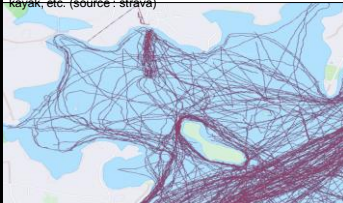


Projet d'Arrêté Préfectoral de Protection de Biotope

6 - 190
90 - 285
85 - 380



Exemple de carte de localisation de trajets de loisirs : paddle, kayak, etc. (source : strava)



Projet d'Arrêté Préfectoral de Protection de Biotope

➔ *Les prochaines étapes :*

1. Synthèse des informations complémentaires et croisement des données,
2. Rédaction d'un nouveau projet d'arrêté de protection de biotope
3. Concertation : présentation du projet d'arrêté, compléments (2 réunions, échanges bilatéraux)
4. Lancement des consultations obligatoires (collectivités) pour une durée de 3 mois
5. Examen des avis reçus et modification éventuelle de l'arrêté en fonction des arguments présentés
6. Consultation du public et modification éventuelle de l'arrêté
7. Signature des arrêtés et diffusion



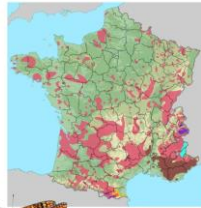
Zones fréquentées par les oiseaux
Classement par « responsabilité régionale »



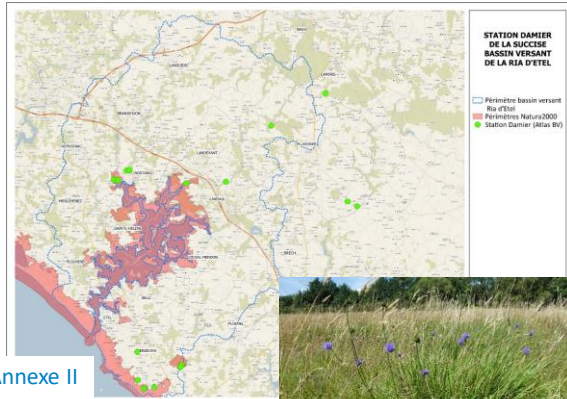
Zones occupées par les zostères
Classement par « caractère continu » des herbiers de zostères

Exemple croisement des zones fréquentées par les oiseaux avec les herbiers de zostères

Préservation d'habitat d'espèce d'intérêt communautaire : Damier de la succise



■ Damier de la succise
■ Damier de la vallée
■ Damier de la vallée
■ Damier de la vallée
■ Damier de la vallée



STATION DAMIER DE LA SUCCISE BASSIN VERSANT DE LA RIA D'ETEL

■ Périmètre bassin versant RIA D'ETEL
■ Périmètres Natura 2000
● Station Damier (Jardin BV)



- Annexe II de la Directive Habitats, Annexe II de la convention de Berne
- espèce protégée au niveau national
- listes rouge Européenne et Française des espèces en danger
- classée EN (=En Danger d'extinction) sur la Liste rouge régionale des Rhopalocères de Bretagne



Préservation d'habitat d'espèce d'intérêt communautaire : Damier de la succise

- En 2018 : sur les 6 stations du bassin versant, l'espèce a été vue sur 1 seule
- Travail avec Bretagne Vivante, la commune de Nostang, la SAFER, le SMRE dans le cadre de la vente d'une parcelle agricole / zone humide
- Enjeu de maintien des habitats de ces stations dans un état de conservation favorable à l'espèce => fauche tardive avec exportation
- Réflexion sur la mise en place d'Obligations Réelles Environnementales (ORE)



↪ Communication régulière

Site internet (<http://ria-etel.n2000.fr/> et <https://www.agir-pour-la-ria.org/>)

Page facebook SMRE

Newsletter Mobilisons-nous et OPHZ'S

Point presse, rédaction d'articles de presse, lettre d'information (EchoRia) et bulletins municipaux

↪ Evènements

- Printemps des artistes (St Jean) : + de 400 personnes sur 2 jours, visites grand public

- **Bistrot de l'Histoire** : l'occasion pour les habitants du territoire et les acteurs de mieux connaître et faire connaître « leur Ria », de comprendre ses particularités et ses évolutions

- ⇒ 190 personnes
- ⇒ Témoignages, intermèdes musicaux
- ⇒ Buffet local et végétarien



↪ Evaluations des incidences

- Projets d'aménagement (Fibre, ...)
- Manifestations sportives (raid nautique cercle, Morbihan challenge, Trail Plouhinec...)
- Projet ZMEL Ria

↪ Cohérence autres programmes

- SAP : intérêt reparler contexte : faire lien APB / projet réserve Eryngium
- Expertise étang du Sac'h / lagune
- Lien PAEC
- PLU / OAP, EBC
- Docob Gavres-Quiberon : cohérence fiches action / réunion de travail
- Loisirs nautiques (copil) / liens projet...
- Atlas de Biodiversité Communale

↪ Gestion administrative





PERSPECTIVES D'ANIMATION POUR 2023

Poursuite des actions engagées !

- **Poursuite du projet « Mobilisons-nous pour la Ria ! »**
 - Actions plan de relance
 - => Appui Maxime Hourdé
- **Contrats Natura 2000 Etang de St Jean :**
 - Contrat Travaux (Conservatoire du Littoral)
 - Contrat Gestion des ouvrages (SMRE, Maxime Hordé)
- **OPHZS**
 - Consolidation des suivis Ria / organisations des plongées
 - Déploiement sur de nouveaux sites
 - => appui planète mer
 - => renforts en lien avec le projet loisirs nautiques
- **Gestion des habitats et espèces dans les sites ENS et Conservatoire du littoral**



Merci de votre attention !



Charlotte IZARD
Chargée de mission Biodiversité - Natura2000
Tel : 02.97.55.24.48 (direct)
02.97.55.25.64 (Accueil)
charlotte.izard@ria-etel.com

<http://ria-etel.n2000.fr/> <https://www.agir-pour-la-ria.org/>

